

УДК 72.03

Отражение исторических событий в монументальном творчестве заслуженного архитектора РСФСР А.С. Куликова

А.А. Амелянц¹, С.А. Земцова¹

¹Тамбовский государственный технический университет, г. Тамбов,
Российская Федерация

Аннотация. На сегодняшний день существует традиция увековечивания памяти о важных исторических событиях методом возведения монументов. Роль исторических событий является важной во многих областях знаний, одним из них является раздел формирования мировоззрения человека. Зачастую в процессе разработки проектов памятников допускаются ошибки, нарушающие баланс между окружающей средой и монументом, а также восприятие произведения человеком. Учёт градостроительных и архитектурно-художественных аспектов проектирования памятников позволил бы создавать более грамотные и выразительные произведения. В статье исследованы реализованные и проектные работы монументального творчества заслуженного архитектора РСФСР Александра Сергеевича Куликова, посвящённые значимым историческим событиям, на основе метода комплексного анализа. Метод исследования включает в себя градостроительный, композиционный и сравнительный анализы. Отмечены характерные черты и особенности, а также факторы, влияющие на формирование композиции и архитектурно-художественной образности монументов.

Ключевые слова: монументальная архитектура; монумент; памятник; историческое событие; скульптура.

Для цитирования: Амелянц А.А., Земцова С.А. Отражение исторических событий в монументальном творчестве заслуженного архитектора РСФСР А.С. Куликова // Архитектура. Реставрация. Дизайн. Урбанистика, 2023, 1 (1), с. 83-95.

Reflection of historical events in the monumental works of the honored architect of the RSFSR A.S. Kulikov

A.A. Amelyants.¹, S.A. Zemtsova¹

¹ Tambov State Technical University, Tambov city,
Russian Federation

Abstract. Today, there is a tradition of perpetuating the memory of important historical events by erecting monuments. The role of historical events is important in many areas of knowledge, one of them is the section of the formation of a person's worldview. Often, in the process of developing projects for monuments, mistakes are made that upset the balance between the environment and the monument, as well as the perception of the work by a person. Taking into account the urban planning and architectural and artistic aspects of the design of monuments would make it possible to create more competent and expressive works. The article explores the implemented and design works of the monumental work of the honored architect of the RSFSR Alexander Sergeevich Kulikov, dedicated to significant historical events, based on the method of complex analysis. The research method includes urban planning, compositional and comparative analyses. Characteristic

features and features, as well as factors influencing the formation of the composition and architectural and artistic imagery of the monuments, are noted.

Keywords: monumental architecture; monument; monument; historical event; sculpture.

For citation: Amelyants A.A., Zemtsova S.A. Reflection of historical events in the monumental work of the honored architect of the RSFSR A.S. Kulikova // Architecture. Restoration. Design. Urban science, 2023, 1 (1), p. 83-95.

1. Введение

Произведения монументального искусства, посвящённые значимым историческим событиям, являются важным разделом в области формирования мировоззрения последующих поколений. Увековечивание памяти о значимых исторических событиях способствует повышению осведомлённости человека об исторических моментах, что, несомненно, влияет на процесс формирования личностных качеств [1,2].

Александр Сергеевич Куликов, заслуженный архитектор РСФСР, профессор, Лауреат премии Тамбовской области им. В.А. Щуко, его богатый профессиональный опыт включает в себя более 50 реализованных монументов на территории Тамбовской области [3]. Одним из важных разделов богатого профессионального опыта архитектора являются памятники, посвящённые значимым историческим событиям [4]. Некоторая часть проектов не была реализована. Основные причины: высокая конкуренция, принятие решения комиссией в пользу других проектов. Однако, это не снижает ценность идейной составляющей и грамотного подхода автора к проектированию. Были утрачены чертежи, необходимые для выявления градостроительных и архитектурно-художественных аспектов проектирования. Особого внимания заслуживают произведения: памятный знак жертвам политических репрессий в г. Тамбове, въездная композиция в с. Ивановка Уваровского района Тамбовской области, проект памятника борцам революции в г. Тамбове, проект памятника коммунистическому и рабочему движению в г. Москве, проект памятника жертвам гражданской войны в г. Тамбове, монументально-декоративная композиция «Эволюция» в г. Котовске. Данные проекты заслуживают особого внимания за счёт неординарности подхода к решению архитектурно-художественного образа монументов, с учетом рекомендации их автора.

Вопросам проектирования объектов монументального искусства посвящены исследования следующих авторов: В.А. Артамонов в работе «Город и монумент» освещает идейно-художественную роль монументов в городской среде [5]; А.К. Зайцев в работе «Мемориальные ансамбли в городах-героях» рассматривает образные взаимосвязи памятных объектов с архитектурной средой города [6], А.И. Хомяков в работе «Мемориалы нашего времени» анализирует содержательные и образные особенности мемориалов [7], в исследовании В.Г. Басса «Монумент: who controls the past? Об одном механизме архитектурной коммеморации» на примере мемориальных построек XX начала XXI века обсуждается связь архитектуры и истории [8].

Анализ памятников архитектора А.С. Куликова, посвящённых выдающимся личностям, позволит выделить их характерные черты и особенности, а также факторы, влияющие на формирование композиции и архитектурно-художественной образности.

2. Методы

Метод исследования базируется на комплексном подходе, которые включает в себя анализ реализованных и проектных решений объектов монументального искусства заслуженного архитектора РСФСР А.С. Куликова. Метод основан на градостроительном, композиционном и сравнительном анализе. Исследование включает в себя выявление и анализ характерных приемов, градостроительных, объемно-пространственных, композиционных и архитектурно-образных особенностей объектов монументального искусства автора.

3. Результаты и обсуждение

В 1991 году в городе Тамбове на территории Петропавловского кладбища состоялось открытие памятного знака жертвам политических репрессий. Памятник является результатом совместной работы архитекторов А.С. Куликова [9], А.С. Лунькина и скульптора К.Я. Малофеева [10]. Инициаторами разработки проекта стали общественное областное движение «Мемориал» и администрация г. Тамбова.

В начале 20-го века вдоль восточной части Петропавловского кладбища располагался глубокий овраг. Данная территория являлась местом захоронения жертв политических репрессий, создания органами НКВД братских могил. Спустя время овраг был выровнен и присоединён к территории кладбища [11]. В память о погибших в результате репрессий был поставлен крест.

На рис. 1а представлена фотография скульптуры «Горбун с Риальто» созданная Пьетро да Сало в 16 веке [12], являющаяся отправной точкой начала поиска образа монумента. На рис. 1б и 1в изображены реализованный памятник и его скульптурная часть. Общая композиция монумента визуально напоминает крест, что является традиционным подходом к проектированию памятника на территории кладбища. Однако, форма состоит из простых геометрических фигур с включением скульптурной части в центре объёма, как и в произведении «Горбун с Риальто». Подобный приём позволил авторам передать трагичность исторического события. Композиция памятника выстраивается по вертикали, симметрична по центральной оси. Высота приближена к человеческому росту, монумент рассчитан на восприятие с близкого расстояния. Объём состоит из прямоугольных призм, различающихся по размерам. Ритм начинается с основания из двух плит, постамент представлен в виде вертикальной прямоугольной призмы. Скульптурная часть визуально вписывается в границы прямоугольной призмы и является продолжением формы креста, однако, в объёме отсутствуют строгие прямые линии, представлены только

человеческие лица. Выше в горизонтальную прямоугольную призму врезается куб, при этом авторами подчёркивается их раздельность. Скульптурная часть выполнена тёмной, её цвет поддерживается одной из плит в основании, остальной объём представлен в виде красного гранита, за счёт чего обеспечивается контраст.



Рис. 1. Памятный знак жертвам политических репрессий в г. Тамбове: а) – скульптура «Горбун с Рияльто» (скульптор Пьетро да Сало) [12]; б) – реализованный памятник (фотограф Б. Ладыгин), в) – скульптурная часть
(Источник: графические материалы из личного архива заслуженного архитектора РСФСР Куликова А.С.)

В образе монумента присутствует скульптурная часть, от общей высоты она составляет около 1/6, что передаёт ощущение тесноты. Лица людей находятся под тяжестью давления, на них запечатлена боль. Крест поставлен в память о жертвах политических репрессий, погибших хоронили в братских могилах. Сложившийся художественный образ изображает и тяжелейшие эмоции людей, и страшные события, которые когда-то происходили на данном месте. При этом общая композиция складывается в традиционную форму креста. На лицевой части располагается надпись «Светлой памяти жертв незаконных репрессий. Спите спокойно – это не повторится».

Идея въездной композиции в с. Ивановка Уваровского района Тамбовской области возникла спустя некоторое время после демонтажа скульптурной композиции «Музыка» (авторы Л.М. Евзыкова и Т.Г. Вельцен) с фасадов здания тамбовской филармонии в 2015 году. Автором въездной композиции является архитектор А.С. Куликов. Скульптурная группа «Музыка» была создана для фасадов здания тамбовской филармонии, закрытой на реконструкцию в 1960-х годах. Работы завершились в 1967 году, скульптуры дополняли образ здания и являлись его неотъемлемой частью на протяжении более 40 лет, до момента следующей реконструкции. Т.Г. Вельцен скончалась в 1968 году, скульптурная композиция «Музыка» является одной из самых выдающихся её работ.

Монументальная композиция располагается на въезде в с. Ивановка со стороны г. Уварово Тамбовской области. В с. Ивановке находится музей-усадьба С.В. Рахманинова, выдающегося пианиста и композитора. Главный фасадом въездной знак ориентирована на восток, фон состоит из густо посаженных зелёных насаждений.

На рис. 2а представлено перспективное изображение въездной композиции в с. Ивановка. Объёму характерна распластанность, его композиция решена асимметрично, что было продиктовано необходимостью оформления одновременно двух скульптур примерно одинаковых размеров. Постамент состоит из двух прямоугольных горизонтальных призм, в плане образующих очертания буквы «Г». Скульптуры примечательны своей протяжённой фронтальной частью, и горизонтальные постаменты это подчёркивают. Между объёмами есть пропорциональная связь: длина первой призмы больше второй в 2 раза, при этом высота второй больше на $1/3$. Общая высота композиции соотносится с ростом человека примерно $1:4$, что говорит о необходимости восприятия композиции со стороны въезда. Силуэт отличается своей выразительностью. Скульптуры решены динамично, что подчёркивается прямой линией постаментов. Контраст заключается в сопоставлении детализации скульптур с простотой основания.

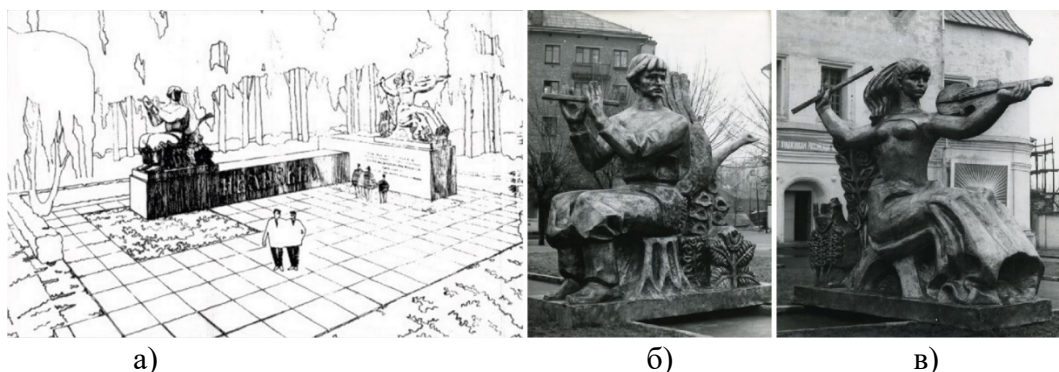


Рис. 2. Въездная композиция в с. Ивановка: а) – перспективное изображение (графика А.С. Куликова) (Источник: графические материалы из личного архива заслуженного архитектора РСФСР Куликова А.С.); скульптурная композиция «Музыка»: б) – «народная музыка», в) – «классическая музыка» (Источник: графические материалы из личного архива Т.Г. Вельцен)

На въездной композиции располагается крупная надпись «Ивановка», выполненная шрифтом в традиционной стилистике. На рис. 2б и 2в представлены фотографии скульптур «народная музыка» и «классическая музыка» соответственно. Расположение скульптур под прямым углом разделило их для восприятия зрителем, они выглядят более выразительно и уникально, при этом скульптурная группа является цельным произведением.

Проект памятника борцам революции в г. Тамбове не был реализован, даты его разработки примерно 1990-1991 года. Проект был отвезён в Москву

на рассмотрение предложения к реализации. В комиссии присутствовал Л.Е. Кербель, выдающийся скульптор, автор памятника К. Марксу 1961 года в Москве, Э. Тельману в Берлине. Предложенная идея вызвала разногласия и не была реализована.

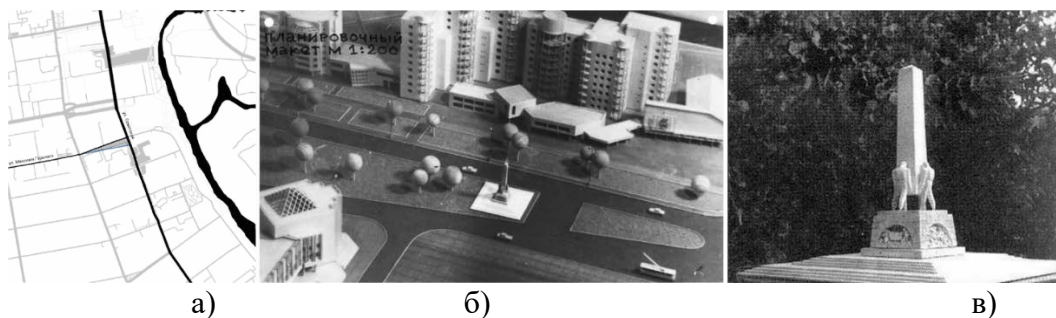


Рис. 3. Проект памятника борцам революции в г. Тамбове: а) – ситуационная схема; б) – макет размещения памятника; в) – макет памятника

(Источник: графические материалы из личного архива заслуженного архитектора РСФСР Куликова А.С.)

На рис. 3а и 3б представлены ситуационная схема и макет размещения памятника. Участок треугольной формы под проектирование отмечен штриховкой на ситуационной схеме. Автор продлевает ул. Максима Горького до ул. Советской напрямую, что отмечено на ситуационной схеме голубой линией, формируя при этом треугольник. Со стороны, где участок ограничивается ул. Советской, когда-то располагался деревянный дом, позже снесённый. По проекту А.С. Куликова дом предполагалось сохранить и организовать в нём музей Тамбовской казначейши. Музей и памятник борцам революции формировали бы общую ось и взаимодействовали бы как единый ансамбль. По причине отсутствия подробных графических материалов, сложно оценить их сомасштабность, однако, данный фактор имеет важное место при характеристике архитектурного ансамбля.

На рис. 3в изображён макет памятника борцам революции в г. Тамбове. Монумент запроектирован в виде обелиска, объём симметричен по двум перпендикулярно пересекающимся осям. Основание представлено в виде 2 каскадов ступеней, подводящих зрителя с четырёх сторон. Однако, основной объём обелиска имеет смещение в сторону ул. Советской, он не находится в абсолютном центре подводящей площадки. Таким образом, свободное пространство перед обелиском фиксирует вершину треугольного участка и определяет фасад, как главный, при этом монумент по большей мере симметричен. Объём запроектирован вертикально суженным, развитие ритма его элементов направлено вверх. Постамент представлен в виде трапециевидной призмы, в гранях отражены характерные углы треугольного участка со стороны ул. Советской. Обелиск отделён от постамента, его держат 4 фигуры, высота которых равна высоте постамента, однако, силуэт человека контрастирует с формой призмы.

Ритм завершается вертикальным четырёхгранным обелиском. Элементы связаны между собой пропорционально. Высота ступеней откладывается в постаменте 2 раза, общая высота памятника состоит из трёх их общих высот. Обелиск отделён от основания воздушным разрывом, что снижает давление от кратных пропорций. Контраст достигнут автором противопоставлением горизонтально распластанного основания вертикально суженному обелиску. Силуэты характерны прямыми грани, жёсткие линии. Объём не является приближенным к человеческому росту.

Основной элемент памятника – обелиск, что традиционно ставится в знак славы. Однако, автор отказался от его прямой постановки на постамент, а создал опору с помощью четырёх человеческих фигур. Люди изображены типовыми, одинаковыми, что направляет к выводу о рабочем классе. Таким образом, с помощью фигур, что держат обелиск, автор передал идею, что рабочий класс вынес славу на собственных руках и держит её до сих пор. На постаменте с четырёх сторон размещены барельефы, изображающие борцов революции. Данный памятник является примером синтеза архитектуры и скульптуры.

Работа над созданием проекта памятника коммунистическому и рабочему движению в г. Москве началась после объявленного Л.И. Брежневым конкурса. Проект разрабатывался в условиях высокой конкуренции, соответствующей международному уровню конкурса. Проект не был реализован, о подведении итогов информации не осталось. Проект содержал в себе подробный необходимый альбом с чертежами, однако, материал сохранён не был. Авторами являются архитектор А.С. Куликов и скульптор К.Я. Малофеев.

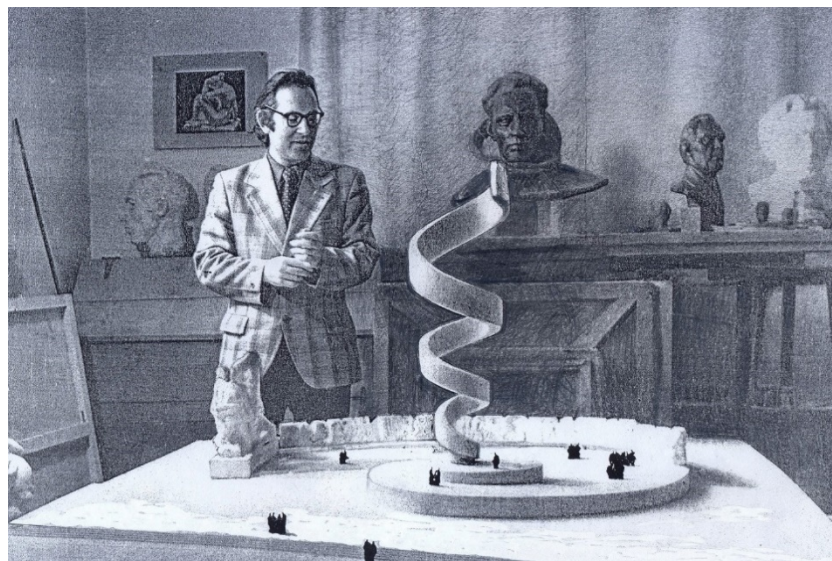


Рис. 4. Макет памятника коммунистическому и рабочему движению в г. Москве (Источник: графические материалы из личного архива заслуженного архитектора РСФСР Куликова А.С.)

На рис. 4 изображён макет памятника коммунистическому и рабочему движению в г. Москве. Композиция выстраивается асимметрично. Объём смешанный, визуально можно выделить 2 части: вертикальную спираль и горизонтальную распластанную. Динамика композиции монумента в плане закручивается по траектории спирали, в чём проявляется идея зарождения коммунистического и рабочего движения. Ритм начинается с крайней левой скульптуры, высота которой составляет $\frac{1}{3}$ от общей высоты памятника. Далее располагается дугообразная рельефная стена, её высота составляет $\frac{1}{4}$ от высоты начальной скульптуры. Стена подводит к спиралевидной скульптуре. Её объём вписывается в перевернутый конус, основная опора находится в одной точке. Спираль располагается на основании с подходом для зрителей в виде пандуса. Сравнивая общую высоту со средним человеческим ростом, соотносится как 1:14. Можно сделать вывод, что восприятие монумента рассчитано с более удалённых точек. Объём спирали несколько смещён вправо, что балансирует общую композицию памятника. Визуально можно выделить 2 высотные доминанты, это начальная скульптура и вертикальная спираль, поэтому самый высокий элемент не располагается точно посередине. В данном проекте контраст обеспечивается за счёт большой разницы высот элементов, при этом основной материал светлый.

По проектному решению памятник должен был располагаться в г. Москве, за Большим Каменным мостом, на правой стороне реки Москва. Информации о подробном расположении монумента не сохранилось, однако, анализ расположения памятника с градостроительной точки зрения важен.

Сложившийся художественный образ передаёт процесс зарождения коммунистического и рабочего движения. Процесс в итоге приводит к центральной точке, при этом расположенная в ней спираль расширяется от земли в сторону неба, что направляет к мысли о безграничности движения. Информации о первой скульптуре не сохранилось, но возможно её изображение связано с более точной передачей идеи. Под основанием спирали должен был располагаться вход в музей. Размеры монумента так же говорят о процессе, как о масштабном историческом событии.

Проект памятника жертвам гражданской войны в г. Тамбове был предложен архитектором А.С. Куликовым, однако, идея не была реализована по причине разногласий на этапе разработки проектного решения. Годы разработки монумента неизвестны.

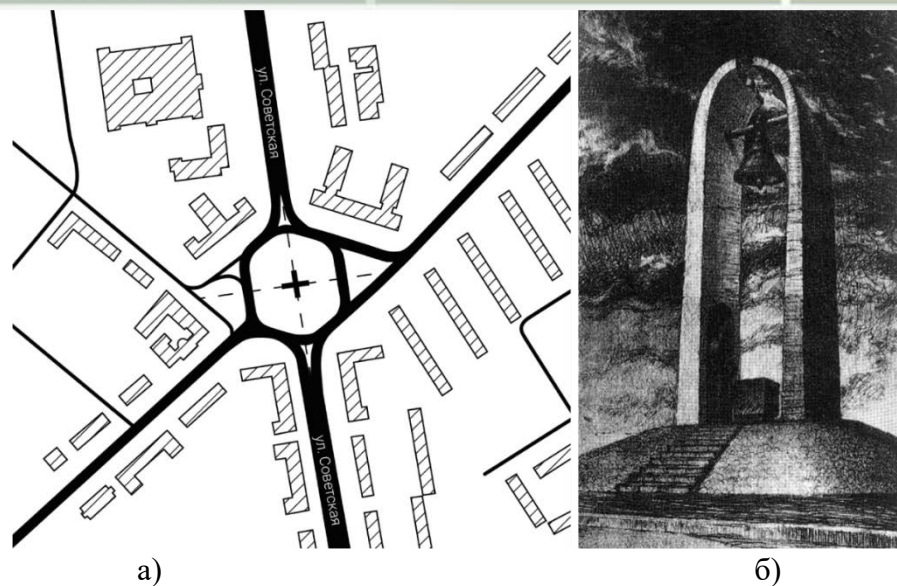


Рис. 5. Проект памятника жертвам гражданской войны в г. Тамбове: а) – ситуационная схема; б) – изображение памятника (графика А.С. Куликова)
(Источник: графические материалы из личного архива заслуженного архитектора РСФСР Куликова А.С.)

На рис. 5а изображена ситуационная схема с размещением памятника (обозначено чёрным крестом на пересечении двух осей) на Комсомольской площади г. Тамбова. Основная ось образуется ул. Советской, на которую автор и ориентирует монумент. За счёт симметричности памятник имеет одновременно два главных фасада и выглядит одинаково с каждой стороны ул. Советской. Проектом предполагалась организация подземной площади с пешеходным переходом. Силуэт арки соответствует градостроительной ситуации, рассчитанной на обозрение монумента одновременно с нескольких точек, расположенных по кольцевому движению площади, а также по главной оси – ул. Советской.

На рис. 5б представлено изображение памятника жертвам гражданской войны в г. Тамбове. Относительно центральной оси, заданной ул. Советской, композиция памятника симметрична. Созданный художественный образ полон скорби, размеры много больше человеческого роста, что позволяет передать масштабность трагедии. Общая композиция монумента вертикальная, представлена в виде узкой арки, разделённой на 2 части: красную и белую. Основанием памятник является искусственный земляной курган с подводящими в центр арки ступенями. Высота кургана откладывается в общей высоте 5 раз. За счёт противопоставления горизонтально распластанного кургана и вертикальной узкой арки, разделённой на красную и белую части, автором был заложен необходимый для восприятия зрителем контраст. Ритм, по которому выстраивается композиция монумента, завершается колоколом и чёрным кубом. По центральной вертикальной оси данные элементы совпадают и располагаются точно в центре композиции, тем самым балансируют общий объём.

Памятник должен был посвящаться жертвам гражданской войны. Разделённая арка символизирует красную и белую армии. Однако, части арки не распадаются, утрата является общей. Части арки объединены между собой металлической пластиной, на которой подвешен колокол. По замыслу автора колокол бьёт тревогу в память о павших 1 раз в 12 часов. Прямо под колоколом располагается чёрный куб из полированного лабрадорита с выемкой для конденсата. За счёт низкой температур в ночное время, на стенках куба образовывался бы конденсат, стекающий в выемку, что символизирует слёзы о павших. В двух частях арки запроектированы выемки со стоящими в них фигурами участников красной и белой армий соответственно.

Монументально-декоративная композиция «Эволюция» в г. Котовске была установлена в 2012 году. «Неваляшка» является символом г. Котовска, первые образцы игрушки были изготовлены в 1956 году на местном пороховом заводе. Серийное производство началось с 1959 года, в 90-х годах процесс мог завершиться, однако, выпуск игрушки продолжается и на данный момент. Таким образом, для жителей г. Котовска образ «Неваляшки» является общей ценностью с богатой историей. Был поставлен вопрос о создании памятника, посвящённого символу города. Среди предложенных работ к реализации был выбран проект архитектора А.С. Куликова.

На рис. 6а представлен генеральный план памятника. Монументально-декоративная композиция своей фронтальной стороной выходит на ул. Советскую, являющейся главной. Въезд в г. Котовск с юго-западной стороны осуществляется через ул. Свободы. Памятник располагается в месте поперечного примыкания въезда к главной улице города, лицевой частью ориентированным на запад. Задний фасад граничит с городской больницей, обеспечен фон из зелени. В проекте важное место занимает восприятие памятника в холодное время года, и автором был предусмотрен фон из системы елей, однако, данная часть проекта реализована не была.

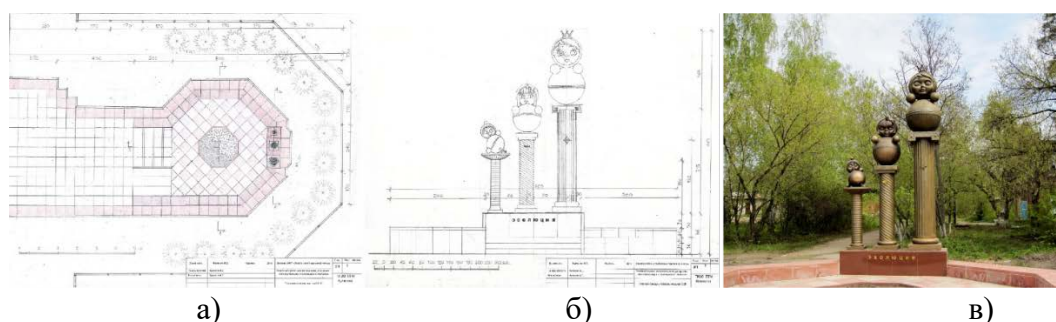


Рис. 6. Монументально-декоративная композиция «Эволюция» в г. Котовске: а) – генеральный план; б) – главный фасад; в) – реализованный монумент
(Источник: графические материалы из личного архива заслуженного архитектора РСФСР Куликова А.С.)

На рис. 6б и 6в изображены главный фасад и реализованный монумент. Композиция выстраивается асимметрично, объём приближен к вертикальной ориентации. Элементы ритмично возрастают слева направо, при этом сохраняются их пропорции. Каждый следующий элемент увеличивается на $\frac{1}{3}$ высоты предыдущего. Таким образом, первая неваляшка по высоте составляет $\frac{1}{2}$ общей высоты. Ширина общего постамента откладывается в общей высоте так же 2 раза. Сравнивая с человечески ростом, общая высота со масштабна в отношении 1:3, т.е. памятник не рассчитан на восприятие с близкого расстояния. Общий постамент выполнен из глянцевого красно-коричневого материала, он контрастен остальным элементам, отлитым из бронзы.

В монументе раскрывается философская сторона игрушки. Образ человека, который никогда не падает с самых младенческих лет. При этом подход к развитию образа ироничен, ведь тема игрушки в первую очередь связана с детством. В монументе присутствуют 3 этапа развития системы стойкости человека. 1 этап: сначала это ребёнок в полулежачем состоянии, постамент выглядит по-детски, каннелюры колонны горизонтальны, рядом с фигуркой Неваляшки изображена пустышка. Постамент отображает характер его персонажа и имеет важную роль в образе монумента. На 2 этапе автор изображает «Неваляшку-девочку» с чертами капризности. Ещё не полностью уверенная в себе, но в образе уже присутствует гордость. Постамент своеобразен, каннелюры под углом, капитель стала устойчивее, однако, без декора. 3 этап является завершением взросления человека, на нём изображена «Неваляшка-девушка» с короной, с чертами непоколебимости и стойкости. Капитель колонны напоминает ионическую, однако, она решена обобщённо и в строгих прямых линиях. В постаменте присутствует декор, визуально колонна выглядит устойчивее, каннелюры вертикальны. На общем постаменте располагается надпись «Эволюция», перед памятником запроектирован пандус.

4. Заключение

На основе сравнительного анализа рассмотренных памятников А.С. Куликова, посвящённых значимым историческим событиям, можно сделать следующие выводы:

- месторасположение монументов в структуре города или поселения, а также его стилистическое решение, подчинено градостроительному контексту;
- расположение тяготеет к рекреационным зонам, где обеспечено богатое озеленение, что помогает визуально выделить монумент и достичь его контраста с окружающей средой;
- в зависимости от удалённости восприятия, подбирается сомасштабность общей высоты памятника с ростом человека;
- скульптурная часть монументов поддерживается объёмом из простых геометрических форм, чаще всего это призматические фигуры;

– в произведениях важен контраст, закладываемый в цветовом решении используемых материалов, в разнице высота отдельных элементов, противопоставление вертикали и горизонтали, динамичной скульптуры и упрощённого основания.

Анализ показывает, что, используя схожие методы при создании архитектурно-художественного образа памятника, автору за счет своего особого подхода к каждому из них удастся создать индивидуальность и неповторимость. Все проанализированные памятники при схожести композиционных приёмов, применяемых материалах и колористических решений имеют яркий образ, оказывающий сильное эмоциональное воздействие.

Список литературы / References.

1. Пономарёв Н. И., Загородникова Л. А., Крюков Ю. А. Свет Куликова поля : альбом. Тамбов : ИПЦ ООО «Тамбовский вестник», 2006. 17 с. [1. Ponomarev N. I., Zagorodnikova L. A., Kryukov Yu. A. Light of the Kulikovo field : album. Tambov : CPI LLC "Tambov Bulletin", 2006. 17 p.]

2. Бунин А.В., Круглова. М. Г. Архитектура городских ансамблей «Ренессанс», - Москва: Акад коммун. хоз-ва: Изд-во Всес. акад. архитектуры, 1935. - 231 с.: ил. [Bunin A.V. Kruglova M. G., Architecture of urban ensembles "Renaissance" - Moscow: Akad Commune. Household: Publishing House of Vses. acad. architecture, 1935. - 231 p.: ill.]

3. Соболева А. А. Зодчие Тамбовского края: энциклопедия. Тамбов : Нобелистика, 2015. 591 с. [Soboleva A. A. Architects of the Tambov region : encyclopedia. Tambov : Nobelistics, 2015. 591 p.]

4. Алейда Ассман. Длинная тень прошлого: мемориальная культура и историческая политика. Пер. С нем. Бориса Хлебникова. М. : Новое литературное обозрение, 2014. 323 с. [Aleida Assman. The Long Shadow of the Past: Memorial Culture and Historical Politics. Trans. With him. Boris Khlebnikov. M. : New Literary Review, 2014. 323 p.]

5. Артамонов В. А. Город и монумент. Москва: Стройиздат, 1974. - 224 с.: ил. [Artamonov V. A. City and monument. Moscow: Stroyizdat, 1974. - 224 p.: ill.]

6. Зайцев, А.К. Мемориальные ансамбли в городах-героях. Москва: Стройиздат, 1985. – 208 с. [Zaitsev, A.K. Memorial ensembles in hero cities. Moscow: Stroyizdat, 1985. – 208 p.]

7. Хомяков Александр Иванович Мемориалы нашего времени. Антология // АМИТ. 2017. №4 (41). URL: <https://cyberleninka.ru/article/n/memorialy-nashego-vremeni-antologiya> (дата обращения: 12.05.2023). [Khomyakov Alexander Ivanovich Memorials of our time. Anthology // AMIT. 2017. No.4 (41). URL: <https://cyberleninka.ru/article/n/memorialy-nashego-vremeni-antologiya> (accessed: 12.05.2023).]

8. Басс Вадим Г. Монумент: who controls the past? Об одном механизме архитектурной коммеморации // Социология власти. 2017. №1. URL: <https://cyberleninka.ru/article/n/monument-who-controls-the-past-ob-odnom-mehanizme-arhitekturnoy-kommemoratsii> (дата обращения: 12.05.2023). [Bass Vadim G. Monument: who controls the past? About one mechanism of architectural commemoration // Sociology of Power. 2017. No. 1. URL: <https://cyberleninka.ru/article/n/monument-who-controls-the-past-ob-odnom-mehanizme-arhitekturnoy-kommemoratsii> (accessed: 12.05.2023).]

9. Бессмертный барак [Электронный ресурс]: Список репрессированных. Информационный центр УВД Тамбовской области. – URL: https://bessmertnybarak.ru/books/spisok_tambov_oblast/ (дата обращения: 24.02.2023). [Immortal barrack [Electronic resource]: List of the repressed. Information Center of the Department of Internal Affairs of the Tambov region. – URL: https://bessmertnybarak.ru/books/spisok_tambov_oblast/ (accessed: 02/24/2023).]

10. Российская ассоциация жертв незаконных политических репрессий в регионах [Электронный ресурс]: Монументы Тамбовской области. – URL: http://rosagr.natm.ru/regions.php?monuments=70_obl_tambov (дата обращения: 24.02.2023). [Russian Association of Victims of Illegal Political Repression in the Regions [Electronic resource]: Monuments of the Tambov region. – URL: http://rosagr.natm.ru/regions.php?monuments=70_obl_tambov (accessed: 02/24/2023).]

11. Отечество и вера [Электронный ресурс]: Петропавловское кладбище в Тамбове и тайны истории. – URL: <https://otechestvo-vera.ru/petropavlovskoe-kladbische-v-tambove> (дата обращения: 24.02.2023). [Fatherland and Faith [Electronic resource]: Peter and Paul Cemetery in Tambov and the secrets of history. – URL: <https://otechestvo-vera.ru/petropavlovskoe-kladbische-v-tambove> (accessed: 02/24/2023).]

12. Тициано С. Венеция - это рыба / Тициано. — Москва : КоЛибри, 2010. — 51 с. [Tiziano S. Venice is a fish / Tiziano. — Moscow : KoLibri, 2010. — 51 p.]